

金蝉花（蝉棒束孢菌）配方颗粒

Jinchanhua（Chanbangshubaojun）Peifangkeli

【来源】本品为麦角菌科真菌蝉棒束孢菌 *Isaria cicadae* Miquel 的孢梗束及所寄生虫体的干燥复合体经炮制并按标准汤剂的主要质量指标加工制成的配方颗粒。

【制法】取金蝉花（蝉棒束孢菌）饮片 3000g，加水煎煮，滤过，滤液浓缩成清膏（干浸膏出膏率为 16.7%~33.3%），加入辅料适量，干燥（或干燥、粉碎），再加入辅料适量，混匀，制粒，制成 1000g，即得。

【性状】本品为棕黄色至棕褐色的颗粒；气微腥，味苦。

【鉴别】取本品 1g，研细，加乙醇 20ml，超声处理 30 分钟，滤过，滤液蒸干，残渣加乙醇 1ml 使溶解，作为供试品溶液。另取金蝉花（蝉棒束孢菌）对照药材 1g，同法制成对照药材溶液。照薄层色谱法（中国药典 2020 年版通则 0502）试验，吸取上述两种溶液各 5 μ l，分别点于同一硅胶 G 薄层板上，以正丁醇-冰醋酸-水（3：1：0.5）为展开剂，展开，取出，晾干，喷以茚三酮试液，在 105℃加热至斑点显色清晰。供试品色谱中，在与对照药材色谱相应的位置上，显相同颜色的斑点。

【特征图谱】照高效液相色谱法（中国药典 2020 年版通则 0512）测定。

色谱条件与系统适用性试验 十八烷基硅烷键合硅胶为填充剂；以乙腈为流动相 A，以 0.1%乙酸溶液为流动相 B，按下表中的规定进行梯度洗脱；检测波长为 260nm。理论板数按尿苷峰计算应不低于 10000。

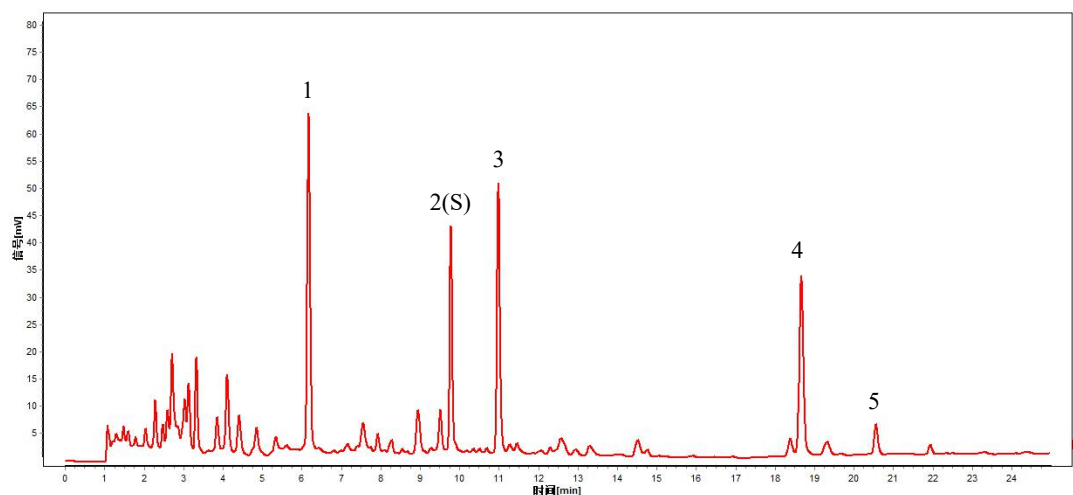
时间（分钟）	流动相 A（%）	流动相 B（%）
0~5	0→1	100→99
5~8	1→3	99→97
8~15	3→4	97→96
15~25	4→10	96→90

参照物溶液的制备 取金蝉花（蝉棒束孢菌）对照药材 1.5g，加水 50ml，加热回流 30 分钟，放冷，摇匀，滤过，取续滤液，作为对照药材参照物溶液。另取尿苷对照品、鸟苷对照品适量，精密称定，加水制成每 1ml 含尿苷 25 μ g、鸟苷 15 μ g 的混合溶液，作为对照品参照物溶液。

供试品溶液的制备 同（含量测定）项。

测定法 分别精密吸取参照物溶液与供试品溶液各 2 μ l，注入液相色谱仪，测定，即得。

供试品色谱中应呈现 5 个特征峰, 并应与对照药材参照物色谱中的 5 个特征峰保留时间相对应, 其中峰 1、峰 2 应分别与尿苷、鸟苷对照品参照物峰保留时间相对应。与鸟苷参照物峰相对应的峰为 S 峰, 计算峰 3~峰 5 与 S 峰的相对保留时间, 其相对保留时间应在规定值的 $\pm 10\%$ 范围之内, 规定值为: 1.12 (峰 3)、1.91 (峰 4)、2.10 (峰 5)。



峰 1: 尿苷 峰 2 (S): 鸟苷 峰 3: 腺苷

【检查】应符合颗粒剂项下有关的各项规定 (中国药典 2020 年版通则 0104)。

【浸出物】取本品适量, 研细, 取约 3g, 精密称定, 精密加入乙醇 100ml, 照醇溶性浸出物测定法 (中国药典 2020 年版通则 2201) 项下的热浸法测定, 不得少于 20.0%。

【含量测定】照高效液相色谱法 (中国药典 2020 年版通则 0512) 测定。

色谱条件与系统适用性试验 以十八烷基硅烷键合硅胶为填充剂; 以甲醇-水 (1:99) 为流动相; 检测波长为 254nm。理论板数按鸟苷峰计算应不低于 10000。

对照品溶液的制备 取鸟苷对照品适量, 精密称定, 加水制成每 1ml 含 15 μ g 的溶液, 即得。

供试品溶液的制备 取本品适量, 研细, 取约 0.2g, 精密称定, 精密加入水 25ml, 密塞, 称定重量, 超声处理 (功率 1130W, 频率 37kHz) 15 分钟, 放冷, 再称定重量, 用水补足减失的重量, 摇匀, 滤过, 取续滤液, 即得。

测定法 分别精密吸取对照品溶液与供试品溶液各 2 μ l, 注入液相色谱仪, 测定, 即得。

本品每 1g 含鸟苷 ($C_{10}H_{13}N_5O_5$) 1.0mg~5.5mg。

【规格】每 1g 配方颗粒相当于饮片 3g。

【贮藏】密封。